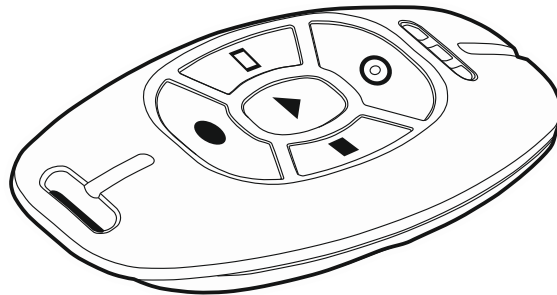


Satel®

abax2

APT-200

Telecomando bidirezionale



Versione firmware 1.00

apt-200_it 03/19

SATEL sp. z o.o. • ul. Budowlanych 66 • 80-298 Gdańsk • POLAND
tel. + 48 58 320 94 00 • www.satel.eu

SATEL ITALIA • C/da Tesino, 40 • 63065 Ripatransone (AP)
tel. 0735 588713 • info@satel-italia.it • www.satel-italia.it

AVVERTENZE

Cambiamenti, modifiche o riparazioni non autorizzate dal fabbricante potrebbero annullare il Vostro diritto alla garanzia.

La targhetta identificativa del dispositivo si trova sulla base.

SATEL si pone come obiettivo il continuo miglioramento della qualità dei suoi prodotti, il che può comportare dei cambiamenti delle loro specifiche tecniche e dei programmi.

Informazioni sulle modifiche apportate si possono trovare nel nostro sito web.

Vieni a farci visita su:

<http://www.satel.eu>

<http://www.satel-italia.it>

Il fabbricante, SATEL sp. z o.o. dichiara che il tipo di apparecchiatura radio APT-200 è conforme alla direttiva 2014/53/EU. Il testo completo della dichiarazione di conformità UE è disponibile al seguente indirizzo Internet: www.satel.eu/ce

I seguenti simboli possono essere utilizzati in questo manuale:



- nota,



- attenzione.

Il telecomando APT-200 consente di controllare a distanza il sistema di allarme o i dispositivi di automazione. È interfacciabile con il sistema wireless bidirezionale ABAX 2 / ABAX. Il telecomando è gestito da:

- ABAX 2:
 - ricevitore ACU-220 / ACU-280,
- ABAX:
 - ricevitore ACU-120 / ACU-270 (con firmware versione 5.04 o successivo),
 - centrale INTEGRA 128-WRL (con firmware versione 1.19 o successivo e con processore compatibile con ABAX versione 3.10 o successivo).

1 Caratteristiche

- Comunicazione bidirezionale in banda 868 MHz criptata (in standard AES in caso del sistema ABAX 2).
- 4 canali di trasmissione selezionati automaticamente. Questo permette di effettuare la trasmissione senza interferenze con altri segnali in banda 868 MHz (solo per sistema ABAX 2).
- 5 pulsanti, che permettono di attivare fino a 6 funzioni.
- 3 LED di informazione sullo stato del sistema di allarme.
- Buzzer integrato per feedback acustico.
- Retroilluminazione dei pulsanti.
- Segnalazione di batteria bassa.

2 Descrizione

Per la descrizione della procedura di aggiunta e configurazione del telecomando fare riferimento al manuale del ricevitore del sistema ABAX 2 / ABAX / al manuale utente della centrale INTEGRA 128-WRL.

Alla pressione di un pulsante del telecomando:

- verrà generato un suono,
- verrà attivata la retroilluminazione,
- i LED lampeggeranno tre volte,
- verrà attivata una trasmissione al ricevitore / alla centrale antiintrusione.

Fintantoché il pulsante è premuto, il telecomando continuerà a inviare informazioni su questo fatto al ricevitore / alla centrale di allarme. Se il pulsante viene premuto per 20 secondi, il telecomando si spegne per risparmiare la batteria.

Dopo l'invio della trasmissione, il telecomando è in attesa di risposta dal ricevitore / dalla centrale. Il telecomando segnalerà con suoni diversi se ha ricevuto la conferma di trasmissione o meno. Dopo aver ricevuto le informazioni sullo stato del sistema, i LED del telecomando si attivano indicando lo stato.

La Fig. 1 mostra la numerazione dei LED (1-A) e dei pulsanti (1-B) del telecomando.

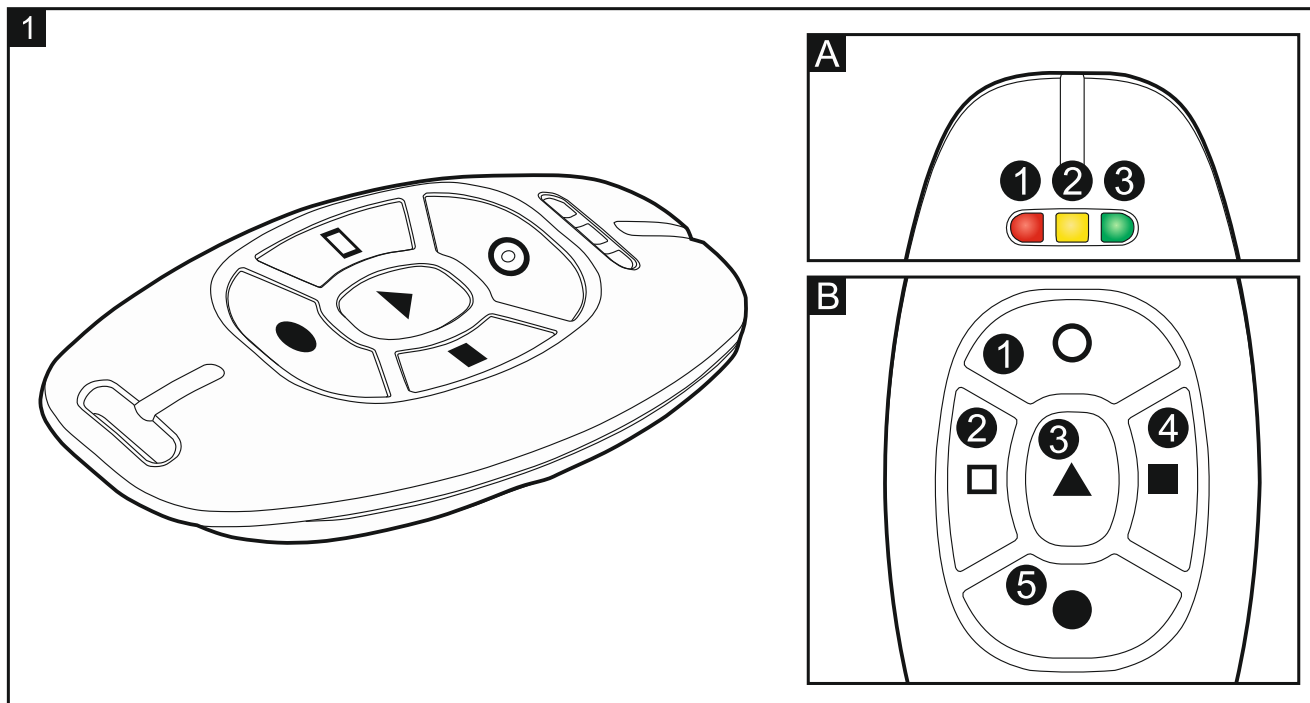
2.1 Controllo

Ricevitore ACU-220



La descrizione che segue non si applica al ricevitore ACU-220 collegato a centrali INTEGRA / INTEGRA Plus / VERSA / VERSA Plus / VERSA IP.

L'utente può controllare le uscite del ricevitore ACU-220 con il telecomando. I 5 tasti possono essere utilizzati per eseguire fino a 6 funzioni (per avviare la sesta funzione, premere contemporaneamente i tasti ○ e ● [1 e 5]). Premendo i pulsanti del telecomando si può attivare le uscite per un tempo prestabilito o cambiarne lo stato. È necessario definire la modalità di funzionamento dell'uscita quando si configurano le impostazioni del ricevitore. Per ulteriori informazioni, fare riferimento al manuale del ricevitore ACU-220.



Ricevitore ABAX 2 / ABAX collegato alla centrale INTEGRA / INTEGRA Plus

L'utente del telecomando può controllare le zone del sistema antiintrusione. I 5 tasti possono essere utilizzati per controllare fino a 6 zone (per controllare la sesta zona, premere contemporaneamente i tasti ○ e ● [1 e 5]). Le zone non devono essere sovrapposte a zone fisiche e il tipo di linea programmato deve essere diverso da "Non usata" o "Segue uscita". È possibile programmare qualsiasi tipo di zona. La pressione del pulsante / dei pulsanti del telecomando violerà la zona. La zona rimarrà violata per tutto il tempo in cui il pulsante rimane premuto. Per ulteriori informazioni, fare riferimento al manuale del ricevitore ABAX 2 / ABAX e della centrale INTEGRA / INTEGRA Plus.

Centrale INTEGRA 128-WRL

L'utente del telecomando può controllare le zone del sistema antiintrusione allo stesso modo del ricevitore ABAX 2 / ABAX collegato alla centrale INTEGRA / INTEGRA Plus. Per ulteriori informazioni, fare riferimento al manuale della centrale INTEGRA 128-WRL.

Ricevitore ABAX 2 / ABAX collegato alla centrale VERSA / VERSA Plus / VERSA IP

L'utente del telecomando può attivare le funzioni del sistema antiintrusione. I 5 tasti possono essere utilizzati per eseguire fino a 6 funzioni (per avviare la sesta funzione, premere contemporaneamente i tasti ○ e ● [1 e 5]). Se la funzione prevede la violazione della zona, la zona non deve essere sovrapposta a una zona fisica e il tipo di linea deve essere diverso da "Non usata". È possibile programmare qualsiasi tipo di zona. La zona rimarrà violata per tutto il tempo in cui il pulsante rimane premuto. Per ulteriori informazioni, fare riferimento al manuale del ricevitore ABAX 2 / ABAX e della centrale VERSA / VERSA Plus / VERSA IP.

2.2 Informazioni sullo stato del sistema

Per ottenere le informazioni sullo stato del sistema, premere un qualsiasi pulsante (non è necessario avviare una funzione). Le informazioni saranno presentate dai LED del telecomando per alcuni secondi.

Ricevitore ACU-220



La descrizione che segue non si applica al ricevitore ACU-220 collegato a centrali INTEGRA / INTEGRA Plus / VERSA / VERSA Plus / VERSA IP.

I LED indicano lo stato di tre zone selezionate del ricevitore ACU-220. Il LED è acceso quando:

- l'ingresso di tipo NO è cortocircuito,
- l'ingresso di tipo NC è aperto.

Per ulteriori informazioni, fare riferimento al manuale del ricevitore ACU-220.

Ricevitore ABAX 2 / ABAX collegato alla centrale INTEGRA / INTEGRA Plus

I LED indicano lo stato di tre delle uscite del sistema. Il LED è acceso quando:

- l'uscita con polarità normale è attiva,
- l'uscita con polarità invertita è inattiva.

Per ulteriori informazioni, fare riferimento al manuale del ricevitore ABAX 2 / ABAX e della centrale INTEGRA / INTEGRA Plus.

Centrale INTEGRA 128-WRL

I LED indicano lo stato di tre uscite del sistema allo stesso modo del ricevitore ABAX 2 / ABAX collegato alla centrale INTEGRA / INTEGRA Plus. Per ulteriori informazioni, fare riferimento al manuale della centrale INTEGRA 128-WRL.

Ricevitore ABAX 2 / ABAX collegato alla centrale VERSA / VERSA Plus / VERSA IP

Per l'elenco delle informazioni che possono essere presentate sui LED del telecomando, fare riferimento ai manuali delle centrali VERSA / VERSA Plus / VERSA IP.

3 Sostituzione della batteria



Pericolo di esplosione della batteria in caso di utilizzo di una batteria differente da quella indicata dal produttore o in caso di uso improprio della stessa.

Prestare particolare attenzione durante l'installazione e la sostituzione della batteria. Il produttore non è responsabile per le conseguenze di una non corretta installazione della batteria.

Le batterie esaurite devono essere smaltite conformemente alle vigenti normative relative alla difesa ambientale.

La durata della batteria dipende dall'utilizzo del telecomando. Più spesso verranno premuti i tasti e più velocemente si scaricherà la batteria.

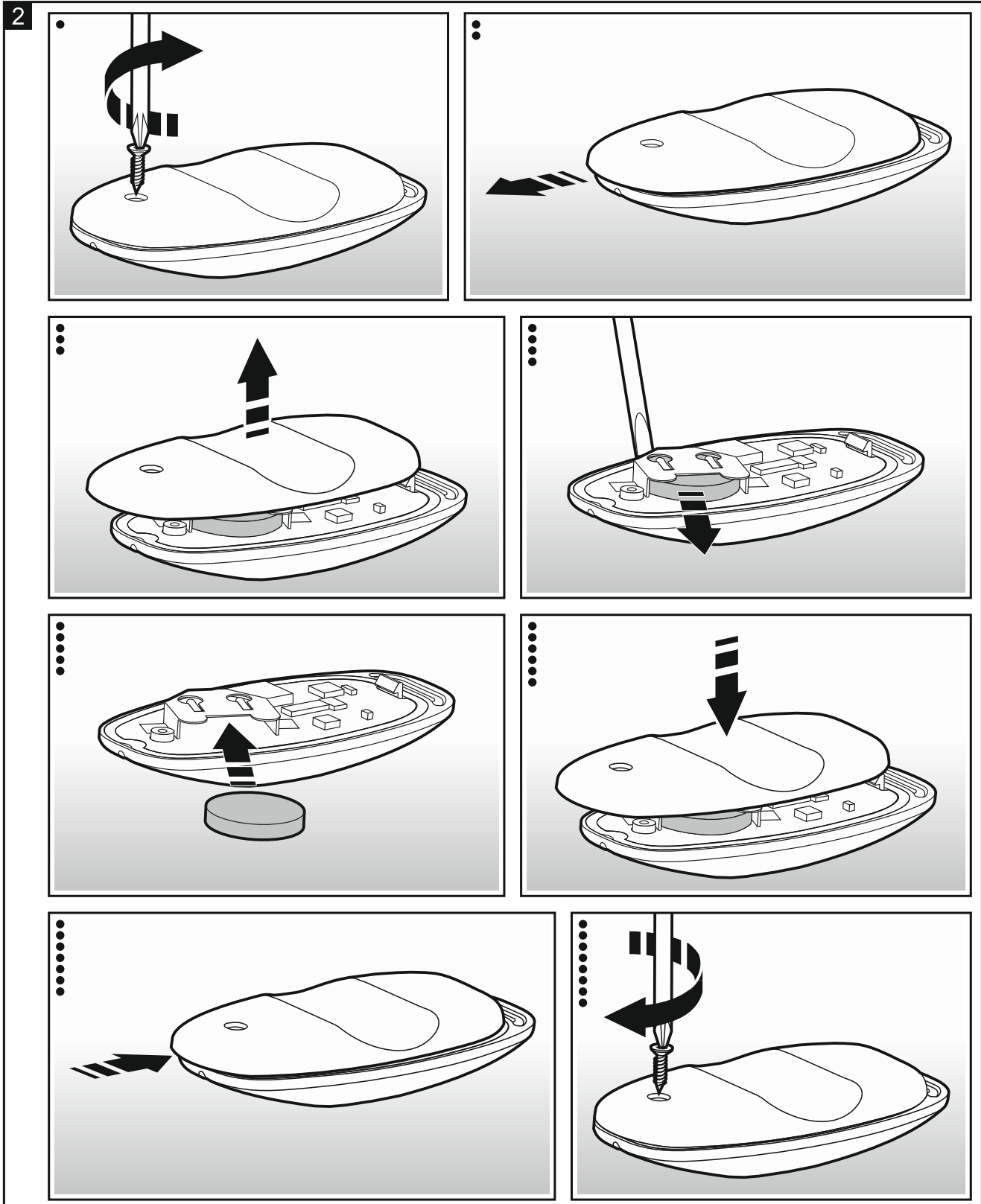
Quando la batteria del telecomando è bassa, alla pressione di un tasto:

- la retroilluminazione sarà lampeggiante (invece che fissa),
- sarà attivata l'uscita LBA del ricevitore ACU-220 (se il telecomando è registrato in un ricevitore ACU-220),

- la centrale indicherà un guasto (se il telecomando è registrato nel ricevitore ABAX 2 / ABAX collegato alla centrale INTEGRA / INTEGRA Plus / VERSA / VERSA Plus / VERSA IP o alla centrale INTEGRA 128-WRL).

L'uscita LBA del ricevitore ACU-220 si disattiva / la centrale smette di indicare il guasto solo dopo la sostituzione della batteria.

La Fig. 2 mostra come sostituire la batteria.



4 Specifiche tecniche

Frequenza operativa.....	868.0 MHz ÷ 868.6 MHz
ABAX 2	
ACU-220	fino a 1200 m
ACU-280	fino a 600 m
ABAX.....	fino a 150 m
Batteria	CR2032 3V
Classe ambientale secondo EN50130-5.....	II
Range di temperatura di lavoro.....	-10°C...+55°C
Umidità massima	93±3%
Dimensioni	38 x 78 x 16 mm
Peso	30 g